

Manual de Serviço do Dell Studio™ 1557/1558


[Antes de começar](#)
[Tampa da base](#)
[Disco rígido](#)
[Memória](#)
[Placas de comunicação](#)
[Bateria de célula tipo moeda](#)
[Tampa do controle central](#)
[Teclado](#)
[Tela](#)
[Placa do botão liga/desliga](#)
[Câmera \(opcional\)](#)
[Apoio para as mãos](#)
[Conjunto do alto-falante](#)

[Placa interna com a tecnologia sem fio Bluetooth®](#)
[Unidade óptica](#)
[Placa de ExpressCard](#)
[Conector do adaptador CA](#)
[Conector USB](#)
[Conjunto da placa de sistema](#)
[Dissipador de calor do processador](#)
[Módulo do processador](#)
[Ventilador](#)
[Conjunto do subwoofer](#)
[Conjunto da trava da bateria](#)
[Como atualizar o BIOS](#)

Notas, Avisos e Advertências

 **NOTA:** uma NOTA indica informações importantes para utilizar melhor o computador.

 **AVISO:** um AVISO indica um potencial de danos ao hardware ou de perda de dados caso as instruções não sejam seguidas.

 **ADVERTÊNCIA:** uma ADVERTÊNCIA indica um potencial de danos à propriedade, risco de lesões corporais ou mesmo risco de vida.

As informações neste documento estão sujeitas a alteração sem aviso prévio.
© 2009 Dell Inc. Todos os direitos reservados.

É terminantemente proibida qualquer forma de reprodução deste produto sem a permissão por escrito da Dell Inc.

Marcas comerciais usadas neste texto: *Dell* e o logotipo *DELL* são marcas comerciais da Dell Inc.; *Bluetooth* é marca comercial registrada de propriedade da Bluetooth SIG, Inc. e é usada pela Dell sob licença; *Microsoft*, *Windows*, *Windows Vista* e o logo do botão Iniciar do *Windows Vista* são marcas comerciais ou marcas comerciais registradas da Microsoft Corporation nos EUA e/ou em outros países.

Os demais nomes e marcas comerciais podem ser usados neste documento como referência às entidades detentoras de tais marcas e nomes ou aos seus produtos. A Dell Inc. declara que não tem interesse de propriedade quanto a nomes e marcas comerciais de terceiros.

Modelo PP39L

Setembro de 2009 Rev. A00

[Voltar ao Sumário](#)

Tampa da base

Manual de Serviço do Dell Studio™ 1557/1558

- [Como remover a tampa da base](#)
- [Como recolocar a tampa da base](#)

- ⚠️ ADVERTÊNCIA:** antes de trabalhar na parte interna do computador, leia as instruções de segurança fornecidas com o computador. Para obter mais informações sobre as melhores práticas de segurança, consulte a página inicial sobre conformidade com normalização em www.dell.com/regulatory_compliance.
- ⚠️ ADVERTÊNCIA:** antes de executar estes procedimentos, desligue o computador, desconecte o adaptador CA da tomada elétrica e do computador, desconecte o modem da tomada na parede e do computador e remova quaisquer outros cabos externos do computador.
- ⚠️ AVISO:** para evitar descargas eletrostáticas, elimine a eletricidade estática do seu corpo usando uma pulseira antiestática ou toque periodicamente em uma superfície metálica não pintada (por exemplo, um conector na parte traseira do computador).
- ⚠️ AVISO:** somente um técnico credenciado deve executar reparos no computador. Danos decorrentes de mão-de-obra não autorizada pela Dell™ não serão cobertos pela garantia.
- ⚠️ AVISO:** para ajudar a evitar danos à placa de sistema, remova a bateria principal (consulte [Antes de trabalhar na parte interna do computador](#)) antes de trabalhar na parte interna do computador.
-

Como remover a tampa da base

1. Verifique se o computador está desligado.
2. Remova a bateria (consulte [Antes de trabalhar na parte interna do computador](#)).
3. Solte os três parafusos prisioneiros da tampa da base e retire-a computador no ângulo mostrado na figura.



1	tampa da base	2	abas (4)
3	parafusos prisioneiros (3)		

Como recolocar a tampa da base

1. Alinhe as abas da tampa com a parte inferior do computador.
 2. Aperte os três parafusos prisioneiros na tampa da base.
 3. Deslize a bateria no compartimento até ouvir um clique indicando que ela está encaixada.
-

[Voltar ao Sumário](#)

[Voltar ao Sumário](#)

Antes de começar

Manual de Serviço do Dell Studio™ 1557/1558

- [Ferramentas recomendadas](#)
- [Como desligar o computador](#)
- [Antes de trabalhar na parte interna do computador](#)

Este manual descreve os procedimentos para remoção e instalação de componentes do computador. A menos que de outra forma especificado, cada procedimento pressupõe que:


- 1 Você tenha seguido as etapas apresentadas em [Antes de trabalhar na parte interna do computador](#).
- 1 As informações de segurança fornecidas com o computador foram lidas.
- 1 Ao substituir um componente, você já terá removido o original, se instalado.

Ferramentas recomendadas

Os procedimentos descritos neste documento poderão exigir as seguintes ferramentas:

- 1 Chave de fenda pequena
- 1 Chave Phillips
- 1 Estilete plástico pequeno
- 1 Programa executável de atualização do Flash BIOS, disponível em support.dell.com

Como desligar o computador


 **AVISO:** para evitar a perda de dados, salve e feche todos os arquivos e saia dos programas abertos antes de desligar o computador.

1. Salve e feche todos os arquivos abertos e saia de todos os programas que também estiverem abertos.
2. Desative o sistema operacional:

Windows Vista®:

Clique em **Iniciar** , clique na seta  e, em seguida, clique em **Desligar**.


Windows® 7:

Clique em **Iniciar** , em seguida, clique em **Desligar**.


3. Verifique se o computador está desligado. Se o computador não desligar automaticamente ao desativar o sistema operacional, pressione e mantenha pressionado o botão liga/desliga até desligá-lo.


Antes de trabalhar na parte interna do computador


Use as instruções de segurança a seguir para ajudar a proteger o computador contra danos em potencial e para ajudar a garantir a sua segurança pessoal.

 **ADVERTÊNCIA:** antes de trabalhar na parte interna do computador, leia as instruções de segurança fornecidas com o computador. Para obter mais informações sobre as melhores práticas de segurança, consulte a página inicial sobre conformidade com normalização em www.dell.com/regulatory_compliance.

 **AVISO:** somente um técnico credenciado deve executar reparos no computador. Danos decorrentes de mão-de-obra não autorizada pela Dell não serão cobertos pela garantia.

 **AVISO:** para evitar descarga eletrostática, elimine a eletricidade estática do seu corpo usando uma pulseira antiestática ou tocando periodicamente em uma superfície metálica sem pintura, como um conector na parte de trás do computador.

 **AVISO:** manuseie os componentes e as placas com cuidado. Não toque nos componentes ou nos contatos das placas. Segure uma placa pelas suas bordas. Segure os componentes, como processadores, pelas bordas e não pelos pinos.

 **AVISO:** ao desconectar um cabo, puxe-o pelo conector ou pela aba de puxar e não pelo cabos em si. No caso de conectores de cabos com abas de travamento, pressione as abas para dentro para soltar o conector. Ao conectar ou desconectar cabos, verifique se os conectores estão orientados e alinhados corretamente, para evitar danos ao conector e/ou aos seus pinos.

1. Certifique-se de que a superfície de trabalho está nivelada e limpa para evitar que a tampa do computador sofra arranhões.
2. Desligue o computador (consulte [Como desligar o computador](#)) e todos os dispositivos conectados.

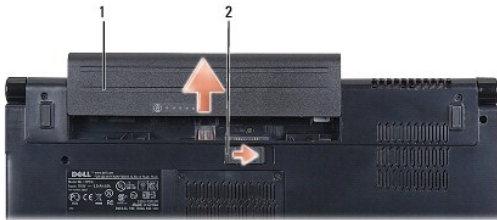
△ **AVISO:** para desconectar um cabo de rede, primeiro desligue o cabo do computador e depois desligue-o do dispositivo de rede.

3. Desconecte todos os cabos telefônicos ou de rede do computador.
4. Desconecte o computador e todos os dispositivos conectados de suas tomadas elétricas.
5. Desconecte todos os dispositivos conectados ao computador.
6. Pressione e ejeete qualquer placa instalada do slot ExpressCard e do leitor de cartão de memória 8 em 1.

△ **AVISO:** para evitar danos à placa de sistema, remova a bateria de seu compartimento antes de fazer a manutenção do computador.

△ **AVISO:** para evitar danos ao computador, use somente a bateria projetada para este computador Dell. Não use baterias projetadas para outros computadores Dell.

7. Vire o computador com a parte de baixo voltada para cima.
8. Deslize a trava de liberação da bateria até ouvir um clique de encaixe.
9. Deslize a bateria para removê-la do compartimento.



1	bateria	2	trava de liberação da bateria
---	---------	---	-------------------------------

10. Desvire o computador, abra a tela e pressione o botão liga/desliga para aterrar a placa de sistema.


[Voltar ao Sumário](#)

[Voltar ao Sumário](#)

Como atualizar o BIOS

Manual de Serviço do Dell Studio™ 1557/1558

1. Ligue o computador.
2. Vá até o site de suporte da Dell em support.dell.com (em inglês).
3. Clique em **Drivers & Downloads** (Drivers e downloads)→ **Select Model** (Selecionar modelo).
4. Localize o arquivo de atualização do BIOS para o seu computador:


 **NOTA:** a etiqueta de serviço está na parte inferior do computador.

Se você tiver a etiqueta de serviço do computador:

- a. Clique em **Enter a Service Tag** (Insira uma etiqueta de serviço).
- b. Digite a etiqueta de serviço do computador no campo **Enter a service tag:** (Insira uma etiqueta de serviço:), clique em **Go** (Ir), e siga para a [etapa 5](#).

Se você não tiver a etiqueta de serviço do computador:

- a. Selecione o tipo de produto na lista **Select Your Product Family** (Selecionar a família de produtos).
- b. Selecione a marca do produto na lista **Select Your Product Line** (Selecionar a linha de produto).
- c. Selecione o número do modelo do produto na lista **Select Your Product Model** (Selecionar o modelo do produto).

 **NOTA:** se você selecionou um modelo diferente e quiser começar de novo, faça clique em **Start Over** (Recomeçar) no canto direito do menu.

- d. Faça clique em **Confirm** (Confirmar).

5. Uma lista de resultados é exibida na tela. Clique em **BIOS**.
6. Clique em **Download Now** (Baixar agora) para baixar o arquivo mais recente do BIOS. A janela **File Download** (Download de arquivo) é exibida.
7. Clique em **Save** (Salvar) para salvar o arquivo na sua área de trabalho. O arquivo será salvo na sua área de trabalho.
8. Clique em **Close** (Fechar) se a janela **Download Complete** (Download concluído) for mostrada. O ícone do arquivo é exibido na área de trabalho e é intitulado da mesma forma que o arquivo baixado de atualização do BIOS.
9. Clique duas vezes no ícone do arquivo mostrado na área de trabalho e siga as instruções apresentadas na tela.

[Voltar ao Sumário](#)

[Voltar ao Sumário](#)

Placa interna com a tecnologia sem fio Bluetooth®

Manual de Serviço do Dell Studio™ 1557/1558

- [Como remover a placa Bluetooth](#)
- [Como recolocar a placa Bluetooth](#)

⚠️ ADVERTÊNCIA: antes de trabalhar na parte interna do computador, leia as instruções de segurança fornecidas com o computador. Para obter mais informações sobre as melhores práticas de segurança, consulte a página inicial sobre conformidade com normalização em www.dell.com/regulatory_compliance.

⚠️ AVISO: somente um técnico credenciado deve executar reparos no computador. Danos decorrentes de mão-de-obra não autorizada pela Dell™ não serão cobertos pela garantia.

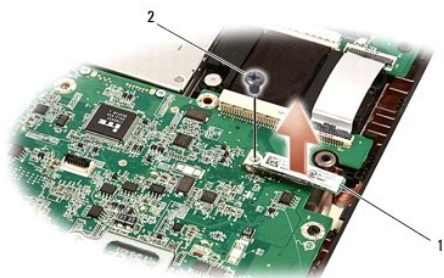
⚠️ AVISO: para evitar descarga eletrostática, elimine a eletricidade estática do seu corpo usando uma pulseira antiestática ou tocando periodicamente em uma superfície metálica sem pintura (como um conector do computador).

⚠️ AVISO: para ajudar a evitar danos à placa de sistema, remova a bateria principal (consulte [Antes de trabalhar na parte interna do computador](#)) antes de trabalhar na parte interna do computador.

Se você adquiriu uma placa com a tecnologia sem fio Bluetooth com seu computador, ela já virá instalada.

Como remover a placa Bluetooth

1. Siga as instruções descritas em [Antes de começar](#).
2. Remova o apoio para as mãos (consulte [Como remover o apoio para as mãos](#)).
3. Remova o parafuso que prende a placa Bluetooth à placa de sistema.
4. Levante a placa Bluetooth para desconectá-la do conector da placa de sistema.



1	placa Bluetooth	2	parafuso
---	-----------------	---	----------

Como recolocar a placa Bluetooth

1. Siga as instruções descritas em [Antes de começar](#).
2. Alinhe o conector na placa Bluetooth com o conector na placa de sistema e pressione a placa Bluetooth até assentá-la totalmente.
3. Recoloque o parafuso que prende a placa Bluetooth à placa de sistema.
4. Recoloque o apoio para as mãos (consulte [Como recolocar o apoio para as mãos](#)).

[Voltar ao Sumário](#)

[Voltar ao Sumário](#)

Câmera (opcional)

Manual de Serviço do Dell Studio™ 1557/1558

- [Como remover o módulo da câmera](#)
- [Como recolocar o módulo da câmera](#)

⚠️ ADVERTÊNCIA: antes de trabalhar na parte interna do computador, leia as instruções de segurança fornecidas com o computador. Para obter mais informações sobre as melhores práticas de segurança, consulte a página inicial sobre conformidade com normalização em www.dell.com/regulatory_compliance.

⚠️ AVISO: para evitar descargas eletrostáticas, elimine a eletricidade estática do seu corpo usando uma pulseira antiestática ou toque periodicamente em uma superfície metálica não pintada (por exemplo, um conector na parte traseira do computador).

⚠️ AVISO: somente um técnico credenciado deve executar reparos no computador. Danos decorrentes de mão-de-obra não autorizada pela Dell™ não serão cobertos pela garantia.

⚠️ AVISO: para ajudar a evitar danos à placa de sistema, remova a bateria principal (consulte [Antes de trabalhar na parte interna do computador](#)) antes de trabalhar na parte interna do computador.

Como remover o módulo da câmera

1. Siga as instruções descritas em [Antes de começar](#).
2. Remova o painel da tela (consulte [Como remover o painel da tela](#)).
3. Remova os dois parafusos que prendem a câmera à tampa da tela.
4. Retire o módulo da câmera da tampa da tela.



1	parafusos (2)
---	---------------

Como recolocar o módulo da câmera

1. Siga as instruções descritas em [Antes de começar](#).
2. Recoloque os dois parafusos que prendem o módulo da câmera à tampa da tela.
3. Recoloque o painel da tela (consulte [Como recolocar o painel da tela](#)).

[Voltar ao Sumário](#)

[Voltar ao Sumário](#)

Tampa do controle central

Manual de Serviço do Dell Studio™ 1557/1558

- [Como remover a tampa do controle central](#)
- [Como recolocar a tampa do controle central](#)

⚠️ ADVERTÊNCIA: antes de trabalhar na parte interna do computador, leia as instruções de segurança fornecidas com o computador. Para obter mais informações sobre as melhores práticas de segurança, consulte a página inicial sobre conformidade com normalização em www.dell.com/regulatory_compliance.

⚠️ AVISO: para evitar descargas eletrostáticas, elimine a eletricidade estática do seu corpo usando uma pulseira antiestática ou toque periodicamente em uma superfície metálica não pintada (por exemplo, um conector na parte traseira do computador).

⚠️ AVISO: somente um técnico credenciado deve executar reparos no computador. Danos decorrentes de mão-de-obra não autorizada pela Dell™ não serão cobertos pela garantia.

⚠️ AVISO: para ajudar a evitar danos à placa de sistema, remova a bateria principal (consulte [Antes de trabalhar na parte interna do computador](#)) antes de trabalhar na parte interna do computador.

Como remover a tampa do controle central

1. Siga as instruções descritas em [Antes de começar](#).
2. No compartimento de bateria, remova o parafuso que prende a tampa do controle central.



3. Vire o computador e abra a tela o máximo possível.
4. Retire a tampa do controle central com um estilete plástico a partir do compartimento de bateria localizado na parte traseira do computador.
5. Libere a tampa do controle central.



1	tampa do controle central
---	---------------------------

Como recolocar a tampa do controle central

1. Siga as instruções descritas em [Antes de começar](#).
2. Alinhe os ganchos sob a tampa do controle central com os encaixes no apoio para as mãos e encaixe a tampa no lugar.
3. Feche a tela e vire a parte inferior do computador para cima.
4. No compartimento de bateria, recoloque o parafuso que prende a tampa do controle central.
5. Deslize a bateria no compartimento até ouvir um clique indicando que ela está encaixada.

[Voltar ao Sumário](#)

[Voltar ao Sumário](#)

Bateria de célula tipo moeda

Manual de Serviço do Dell Studio™ 1557/1558

- [Como remover a bateria de célula tipo moeda](#)
- [Como recolocar a bateria de célula tipo moeda](#)

⚠️ ADVERTÊNCIA: antes de trabalhar na parte interna do computador, leia as instruções de segurança fornecidas com o computador. Para obter mais informações sobre as melhores práticas de segurança, consulte a página inicial sobre conformidade com normalização em www.dell.com/regulatory_compliance.

⚠️ AVISO: para evitar descargas eletrostáticas, elimine a eletricidade estática do seu corpo usando uma pulseira antiestática ou toque periodicamente em uma superfície metálica não pintada (por exemplo, um conector na parte traseira do computador).

⚠️ AVISO: somente um técnico credenciado deve executar reparos no computador. Danos decorrentes de mão-de-obra não autorizada pela Dell™ não serão cobertos pela garantia.

⚠️ AVISO: para ajudar a evitar danos à placa de sistema, remova a bateria principal (consulte [Antes de trabalhar na parte interna do computador](#)) antes de trabalhar na parte interna do computador.

Como remover a bateria de célula tipo moeda

1. Siga as instruções descritas em [Antes de começar](#).
2. Remova a tampa da base (consulte [Como remover a tampa da base](#)).
3. Use um estilete plástico para retirar a bateria de célula tipo moeda do slot.



1	bateria de célula tipo moeda	2	estilete plástico
---	------------------------------	---	-------------------

Como recolocar a bateria de célula tipo moeda

1. Siga as instruções descritas em [Antes de começar](#).
2. Segure a bateria de célula tipo moeda com o pólo positivo para cima.
3. Deslize a bateria de célula tipo moeda para dentro do slot e pressione-a gentilmente até encaixá-la no lugar.
4. Recoloque a tampa da base (consulte [Como recolocar a tampa da base](#)).

[Voltar ao Sumário](#)

[Voltar ao Sumário](#)

Módulo do processador

Manual de Serviço do Dell Studio™ 1557/1558

- [Como remover o módulo do processador](#)
- [Como recolocar o módulo do processador](#)

- ⚠️ ADVERTÊNCIA:** antes de trabalhar na parte interna do computador, leia as instruções de segurança fornecidas com o computador. Para obter mais informações sobre as melhores práticas de segurança, consulte a página inicial sobre conformidade com normalização em www.dell.com/regulatory_compliance.
- ⚠️ **AVISO:** para evitar descargas eletrostáticas, elimine a eletricidade estática do seu corpo usando uma pulseira antiestática ou toque periodicamente em uma superfície metálica não pintada (por exemplo, um conector na parte traseira do computador).
- ⚠️ **AVISO:** para evitar contato intermitente entre o parafuso do soquete ZIF e o processador, pressione para aplicar uma leve pressão ao centro do processador enquanto gira o parafuso do ressalto.
- ⚠️ **AVISO:** para evitar danos ao processador, segure a chave de fenda de forma que fique perpendicular ao processador quando girar o parafuso do ressalto.
- ⚠️ **AVISO:** somente um técnico credenciado deve executar reparos no computador. Danos decorrentes de mão-de-obra não autorizada pela Dell™ não serão cobertos pela garantia.
- ⚠️ **AVISO:** para ajudar a evitar danos à placa de sistema, remova a bateria principal (consulte [Antes de trabalhar na parte interna do computador](#)) antes de trabalhar na parte interna do computador.
-

Como remover o módulo do processador

1. Siga as instruções descritas em [Antes de começar](#).
2. Remova o dissipador de calor do processador (consulte [Como remover o dissipador de calor do processador](#)).
3. Para soltar o soquete ZIF, use uma chave de fenda pequena e gire o parafuso do ressalto do soquete ZIF no sentido anti-horário até a parada do ressalto.



1	parafuso do ressalto do soquete ZIF	2	soquete ZIF
---	-------------------------------------	---	-------------

- ⚠️ **AVISO:** para garantir o máximo resfriamento do processador, não toque nas áreas de transferência de calor no conjunto de resfriamento térmico do processador. O óleo da sua pele pode reduzir a capacidade de transferência de calor das plaquetas térmicas.
- ⚠️ **AVISO:** ao remover o módulo do processador, puxe o módulo para retirá-lo. Tenha cuidado para não curvar os pinos do módulo do processador.
4. Levante o módulo do processador do soquete ZIF.
-

Como recolocar o módulo do processador

NOTA: se um novo processador for instalado, você receberá um novo conjunto de dissipação de calor, o qual inclui uma plaqueta térmica já afixada ou você receberá uma nova plaqueta térmica acompanhada da documentação que ilustra a instalação correta.

1. Siga as instruções descritas em [Antes de começar](#).
2. Alinhe o canto do pino 1 do módulo do processador com o canto do pino 1 do soquete ZIF e depois insira o módulo do processador.

NOTA: o canto do pino 1 do módulo do processador tem um triângulo que fica alinhado com o triângulo no canto do pino 1 do soquete ZIF.

Quando o módulo do processador estiver assentado corretamente, todos os quatro cantos se alinham no mesmo nível. Se um ou mais cantos do módulo estiverem mais altos que os outros, isso significa que o módulo não está assentado corretamente.



1	parafuso do ressalto do soquete ZIF	2	soquete ZIF
3	canto do pino 1		

AVISO: para evitar danos ao processador, segure a chave de fenda de forma que fique perpendicular ao processador quando girar o parafuso do ressalto.

3. Aperte o soquete ZIF girando o parafuso do ressalto no sentido horário para prender o módulo do processador à placa de sistema.
4. Recoloque o dissipador de calor do processador (consulte [Como recolocar o dissipador de calor do processador](#)).

[Voltar ao Sumário](#)

[Voltar ao Sumário](#)

Dissipador de calor do processador

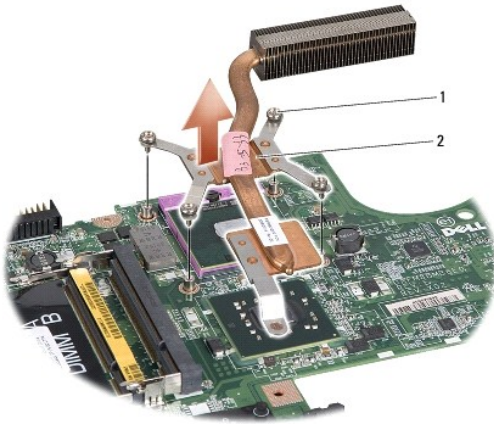
Manual de Serviço do Dell Studio™ 1557/1558

- [Como remover o dissipador de calor do processador](#)
- [Como recolocar o dissipador de calor do processador](#)

- ⚠️ ADVERTÊNCIA:** antes de trabalhar na parte interna do computador, leia as instruções de segurança fornecidas com o computador. Para obter mais informações sobre as melhores práticas de segurança, consulte a página inicial sobre conformidade com normalização em www.dell.com/regulatory_compliance.
- ⚠️ ADVERTÊNCIA:** se você remover o dissipador de calor do processador do computador enquanto ainda estiver quente, não toque na caixa metálica do dissipador de calor do processador.
- ⚠️ AVISO:** para evitar descargas eletrostáticas, elimine a eletricidade estática do seu corpo usando uma pulseira antiestática ou toque periodicamente em uma superfície metálica não pintada (por exemplo, um conector na parte traseira do computador).
- ⚠️ AVISO:** somente um técnico credenciado deve executar reparos no computador. Danos decorrentes de mão-de-obra não autorizada pela Dell™ não serão cobertos pela garantia.
- ⚠️ AVISO:** para ajudar a evitar danos à placa de sistema, remova a bateria principal (consulte [Antes de trabalhar na parte interna do computador](#)) antes de trabalhar na parte interna do computador.

Como remover o dissipador de calor do processador


1. Siga as instruções descritas em [Antes de começar](#).
2. Remova a unidade óptica (consulte [Como remover a unidade óptica](#)).
3. Desconecte os cabos de ExpressCard dos respectivos conectores na placa de sistema (consulte [Como remover a placa de ExpressCard](#)).
4. Desconecte o cabo do conector do adaptador CA, o cabo USB, o cabo do ventilador e o cabo do subwoofer dos respectivos conectores na placa de sistema (consulte [Como remover o conjunto da placa de sistema](#)).
5. Remova os seis parafusos que prendem a placa de sistema à base do computador.
6. Vire a placa de sistema.
7. Em seqüência (indicada no dissipador de calor do processador), solte os quatro parafusos prisioneiros na tampa do conjunto de resfriamento térmico do processador.




1	parafusos prisioneiros (4)	2	dissipador de calor do processador
---	----------------------------	---	------------------------------------

8. Retire do computador o dissipador de calor do processador.

Como recolocar o dissipador de calor do processador

 **NOTA:** a plaqueta térmica original pode ser reutilizada se o processador e o respectivo dissipador de calor originais forem reinstalados juntos. Caso o processador ou o dissipador de calor seja substituído, use a plaqueta térmica fornecida no kit para garantir que haja conectividade térmica.

 **NOTA:** esse procedimento presume que você já tenha removido o dissipador de calor do processador e que esteja preparado para trocá-lo.

1. Siga as instruções descritas em [Antes de começar](#).
2. Alinhe os quatro parafusos prisioneiros do conjunto do dissipador de calor do processador com os respectivos orifícios na placa de sistema e aperte-os por ordem de seqüência.
3. Recoloque a placa de sistema na base do computador.
4. Recoloque os seis parafusos que prendem a placa de sistema à base do computador.
5. Conecte o cabo do conector do adaptador CA, o cabo USB, o cabo do ventilador e o cabo do subwoofer aos respectivos conectores na placa de sistema (consulte [Como recolocar o conjunto da placa de sistema](#)).
6. Conecte os cabos de ExpressCard aos respectivos conectores na placa de sistema (consulte [Como recolocar a placa de ExpressCard](#)).
7. Recoloque a unidade óptica (consulte [Como recolocar a unidade óptica](#)).
8. Deslize a bateria no compartimento até ouvir um clique indicando que ela está encaixada.

[Voltar ao Sumário](#)

[Voltar ao Sumário](#)

Tela

Manual de Serviço do Dell Studio™ 1557/1558

- [Conjunto da tela](#)
- [Tampa frontal da tela](#)
- [Painel da tela](#)
- [Dobradiças da tela](#)

Conjunto da tela

⚠️ ADVERTÊNCIA: antes de trabalhar na parte interna do computador, leia as instruções de segurança fornecidas com o computador. Para obter mais informações sobre as melhores práticas de segurança, consulte a página inicial sobre conformidade com normalização em www.dell.com/regulatory_compliance.

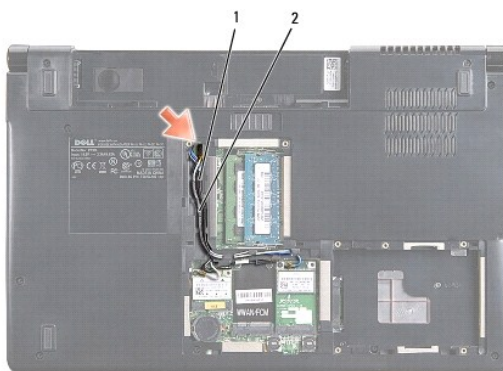
⚠️ AVISO: para evitar descargas eletrostáticas, elimine a eletricidade estática do seu corpo usando uma pulseira antiestática ou toque periodicamente em uma superfície metálica não pintada (por exemplo, um conector na parte traseira do computador).

⚠️ AVISO: somente um técnico credenciado deve executar reparos no computador. Danos decorrentes de mão-de-obra não autorizada pela Dell™ não serão cobertos pela garantia.

⚠️ AVISO: para ajudar a evitar danos à placa de sistema, remova a bateria principal (consulte [Antes de trabalhar na parte interna do computador](#)) antes de trabalhar na parte interna do computador.

Como remover o conjunto da tela

1. Siga as instruções descritas em [Antes de começar](#).
2. Remova a tampa da base (consulte [Como remover a tampa da base](#)).
3. Desconecte os cabos de antena da(s) Mini-Card(s).
4. Libere os cabos de antena das abas de fixação e solte-os do canal de encaminhamento.



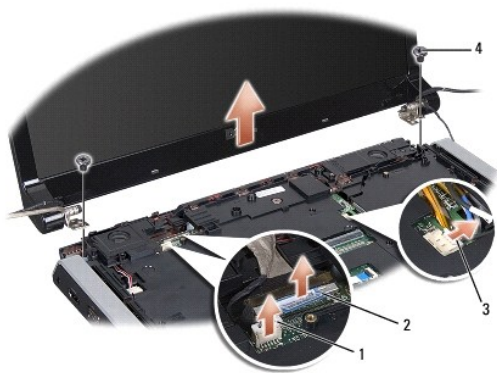
1	abas de fixação	2	cabos de antena
---	-----------------	---	-----------------

5. Remova os dois parafusos que prendem o conjunto da tela da parte inferior do computador.



6. Remova a tampa do controle central (consulte [Como remover a tampa do controle central](#)).

7. Remova o teclado (consulte [Como remover o teclado](#)).
8. Desconecte o cabo da câmera, o cabo da tela e o cabo do botão liga/desliga de seus respectivos conectores na placa de sistema e solte-os das guias de encaminhamento.
9. Puxe os cabos da antena através do orifício de encaminhamento e solte-os do canal de encaminhamento.
10. Remova os dois parafusos que prendem o conjunto da tela à base do computador.



1	conector do cabo da câmera	2	conector do cabo da tela
3	conector do cabo do botão liga/desliga	4	parafusos (2)

11. Retire o conjunto da tela da base do computador.

Como recolocar o conjunto da tela

1. Siga as instruções descritas em [Antes de começar](#).
 2. Alinhe as dobradiças da tela com os orifícios na base do computador e, em seguida, abaixe a tela para posicioná-la no devido lugar.
 3. Recoloque os dois parafusos que prendem o conjunto da tela à base do computador.
 4. Deslize os cabos da antena através do orifício de encaminhamento até a base do computador.
 5. Prenda o cabo da câmera, o cabo da tela e o cabo do botão liga/desliga às suas guias de encaminhamento.
 6. Conecte o cabo da câmera, o cabo da tela e o cabo do botão liga/desliga aos seus conectores na placa de sistema.
- NOTA:** certifique-se de que os cabos da tela e da câmera estão corretamente colocados e presos sob as guias de encaminhamento.
7. Recoloque o teclado (consulte [Como recolocar o teclado](#)).
 8. Recoloque a tampa do controle central (consulte [Como recolocar a tampa do controle central](#)).
 9. Feche a tela e vire a parte inferior do computador para cima.
 10. Recoloque os dois parafusos que prendem o conjunto da tela à base do computador.
 11. Recoloque a(s) Mini-Card(s) e conecte os cabos da antena a ela(s) (consulte [Como recolocar a Mini-Card](#)).
 12. Recoloque a tampa da base (consulte [Como recolocar a tampa da base](#)).

Tampa frontal da tela

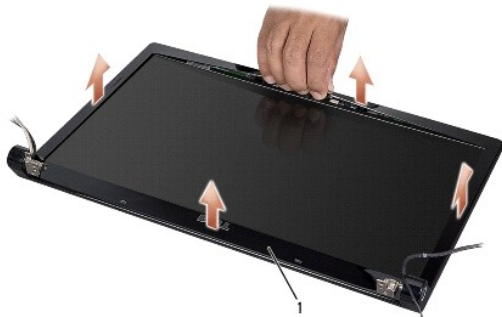
Como remover a tampa frontal da tela

⚠️ ADVERTÊNCIA: as instruções a seguir não se aplicam aos painéis de tela Edge- to-Edge, os quais não podem ser desmontados.

1. Siga as instruções descritas em [Antes de começar](#).
2. Remova o conjunto da tela (consulte [Como remover o conjunto da tela](#)).

⚠️ AVISO: para evitar danos à tampa frontal e ao painel da tela, a sua remoção da tampa inferior da tela deve ser feita com extremo cuidado.

3. Empurre gentilmente a tampa frontal da tela para fora em cada um dos quatro lados para liberá-la do painel da tela.



1 tampa frontal da tela

🔍 NOTA: em alguns computadores, a tampa frontal da tela tem uma fita de dupla face em ambas as extremidades. Para evitar danos à tampa frontal da tela, remova-a cuidadosamente para liberá-la da fita de dupla face.

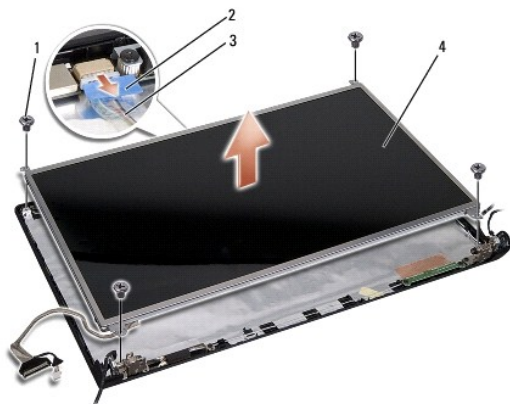
Como recolocar a tampa frontal da tela

1. Siga as instruções descritas em [Antes de começar](#).
2. Começando por qualquer canto, use os dedos para encaixar gentilmente a tampa frontal no lugar de forma a prendê-la ao painel da tela.
3. Recoloque o conjunto da tela (consulte [Como recolocar o conjunto da tela](#)).

Painel da tela

Como remover o painel da tela

1. Siga as instruções descritas em [Antes de começar](#).
2. Remova o conjunto da tela (consulte [Como remover o conjunto da tela](#)).
3. Remova a tampa frontal da tela (consulte [Como remover a tampa frontal da tela](#)).
4. Remova os quatro parafusos que prendem o painel da tela à tampa da tela.
5. Com o uso da aba de puxar do cabo da câmera, desconecte o cabo da câmera do respectivo conector na câmera.



1	parafusos (4)	2	aba de puxar do cabo da câmera
3	cabo da câmera	4	painel da tela

- Levante o painel da tela para fora da tampa da tela.
- Remova os quatro parafusos (dois em cada lado do painel da tela) que prendem o painel da tela aos respectivos suportes e remova-os.
- Vire o painel da tela.



1	suportes do painel da tela (1 esquerdo, 1 direito)	2	parafusos (4 no total; 2 em cada lado)
---	--	---	--

- Com o uso da aba de puxar do cabo da tela, desconecte-o da placa da tela.



1	conector do cabo da tela	2	cabo da tela
3	aba de puxar do cabo da tela		

Como recolocar o painel da tela

- Siga as instruções descritas em [Antes de começar](#).
- Conecte o cabo da tela à placa na parte traseira do painel da tela.

3. Recoloque os quatro parafusos (dois em cada lado do painel da tela) para prender o painel da tela aos respectivos suportes.
 4. Conecte o cabo da câmera ao conector na câmera.
 5. Alinhe os orifícios dos parafusos no suporte da tela com os orifícios e pinos guias correspondentes na tampa da tela e abaixe gentilmente o painel da tela no devido lugar.
 6. Recoloque os quatro parafusos que prendem o painel da tela à tampa.
 7. Recoloque a tampa frontal da tela (consulte [Como recolocar a tampa frontal da tela](#)).
 8. Recoloque o conjunto da tela (consulte [Como recolocar o conjunto da tela](#)).
-

Dobradiças da tela

Como remover as dobradiças da tela

1. Siga as instruções descritas em [Antes de começar](#).
2. Remova o conjunto da tela (consulte [Como remover o conjunto da tela](#)).
3. Remova o painel da tela sem remover o suporte da tela (consulte [Como remover o painel da tela](#)).
4. Remova os dois parafusos (um em cada lado) que prendem as dobradiças da tela à tampa da tela.
5. Remova as dobradiças da tela.



1	parafusos (2)	2	dobradiças da tela (2)
---	---------------	---	------------------------

Como recolocar as dobradiças da tela

1. Siga as instruções descritas em [Antes de começar](#).
 2. Alinhe os orifícios nas dobradiças da tela com os orifícios na tampa da tela e recoloque os dois parafusos (um em cada lado) que prendem as dobradiças à tampa da tela.
 3. Recoloque o painel da tela (consulte [Como recolocar o painel da tela](#)).
 4. Recoloque o conjunto da tela (consulte [Como recolocar o conjunto da tela](#)).
-

[Voltar ao Sumário](#)

[Voltar ao Sumário](#)

Placa de ExpressCard

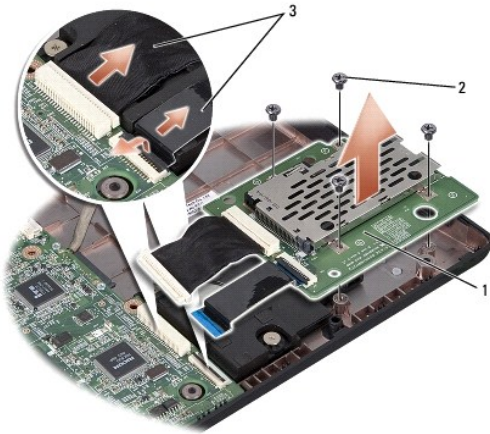
Manual de Serviço do Dell Studio™ 1557/1558

- [Como remover a placa de ExpressCard](#)
- [Como recolocar a placa de ExpressCard](#)

- ⚠️ ADVERTÊNCIA:** antes de trabalhar na parte interna do computador, leia as instruções de segurança fornecidas com o computador. Para obter mais informações sobre as melhores práticas de segurança, consulte a página inicial sobre conformidade com normalização em www.dell.com/regulatory_compliance.
- ⚠️ AVISO:** para evitar descargas eletrostáticas, elimine a eletricidade estática do seu corpo usando uma pulseira antiestática ou toque periodicamente em uma superfície metálica não pintada (por exemplo, um conector na parte traseira do computador).
- ⚠️ AVISO:** somente um técnico credenciado deve executar reparos no computador. Danos decorrentes de mão-de-obra não autorizada pela Dell™ não serão cobertos pela garantia.
- ⚠️ AVISO:** para ajudar a evitar danos à placa de sistema, remova a bateria principal (consulte [Antes de trabalhar na parte interna do computador](#)) antes de trabalhar na parte interna do computador.

Como remover a placa de ExpressCard

1. Siga as instruções descritas em [Antes de começar](#).
2. Remova o apoio para as mãos (consulte [Como remover o apoio para as mãos](#)).
3. Desconecte os cabos de ExpressCard dos conectores na placa de sistema.
4. Remova os quatro parafusos que prendem a placa de ExpressCard à base do computador e remova a placa.



1	placa de ExpressCard	2	parafusos (4)
3	cabos de ExpressCard (2)		

Como recolocar a placa de ExpressCard

1. Siga as instruções descritas em [Antes de começar](#).
 2. Conecte os cabos da placa de ExpressCard aos conectores na placa de sistema.
 3. Coloque a placa de ExpressCard em posição e recoloque os quatro parafusos que prendem a placa.
- ⚠️ AVISO:** antes de ligar o computador, recoloque todos os parafusos e verifique se nenhum parafuso foi esquecido dentro do computador. A negligência no cumprimento desta instrução pode resultar em danos ao computador.

4. Recoloque o apoio para as mãos (consulte [Como recolocar o apoio para as mãos](#)).

[Voltar ao Sumário](#)

[Voltar ao Sumário](#)

Ventilador

Manual de Serviço do Dell Studio™ 1557/1558

- [Como remover o ventilador](#)
- [Como recolocar o ventilador](#)

⚠️ ADVERTÊNCIA: antes de trabalhar na parte interna do computador, leia as instruções de segurança fornecidas com o computador. Para obter mais informações sobre as melhores práticas de segurança, consulte a página inicial sobre conformidade com normalização em www.dell.com/regulatory_compliance.

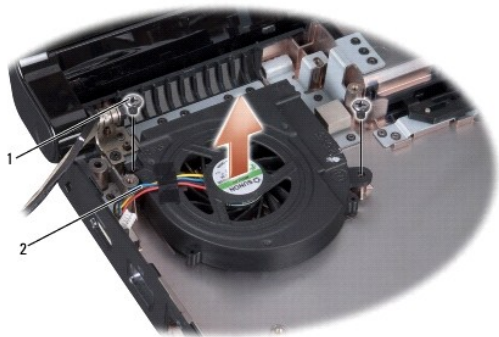
⚠️ AVISO: para evitar descargas eletrostáticas, elimine a eletricidade estática do seu corpo usando uma pulseira antiestática ou toque periodicamente em uma superfície metálica não pintada (por exemplo, um conector na parte traseira do computador).

⚠️ AVISO: somente um técnico credenciado deve executar reparos no computador. Danos decorrentes de mão-de-obra não autorizada pela Dell™ não serão cobertos pela garantia.

⚠️ AVISO: para ajudar a evitar danos à placa de sistema, remova a bateria principal (consulte [Antes de trabalhar na parte interna do computador](#)) antes de trabalhar na parte interna do computador.

Como remover o ventilador

1. Siga as instruções descritas em [Antes de começar](#).
2. Remova a unidade óptica (consulte [Como remover a unidade óptica](#)).
3. Desconecte o cabo do conector do adaptador CA, o cabo USB, o cabo do ventilador e o cabo do subwoofer dos respectivos conectores na placa de sistema.
4. Remova os seis parafusos que prendem a placa de sistema à base do computador.
5. Retire a placa de sistema da base do computador.
6. Remova os dois parafusos que prendem o ventilador à base do computador.
7. Remova o ventilador da base do computador.



1	parafusos (2)	2	cabo do ventilador
---	---------------	---	--------------------

Como recolocar o ventilador

1. Siga as instruções descritas em [Antes de começar](#).
2. Coloque o ventilador sobre a base do computador e recoloque os dois parafusos que o prendem à base do computador.
3. Coloque a placa de sistema sobre a base do computador.
4. Recoloque os seis parafusos que prendem a placa de sistema à base do computador.

5. Conecte o cabo do conector do adaptador CA, o cabo USB, o cabo do ventilador e o cabo do subwoofer aos respectivos conectores na placa de sistema.
6. Recoloque a unidade óptica (consulte [Como recolocar a unidade óptica](#)).

[Voltar ao Sumário](#)

[Voltar ao Sumário](#)

Disco rígido

Manual de Serviço do Dell Studio™ 1557/1558

- [Como remover o disco rígido](#)
- [Como recolocar o disco rígido](#)

⚠️ ADVERTÊNCIA: caso você precise remover o disco rígido do computador enquanto a unidade estiver quente, não toque na caixa metálica do disco rígido.

⚠️ ADVERTÊNCIA: antes de trabalhar na parte interna do computador, leia as instruções de segurança fornecidas com o computador. Para obter mais informações sobre as melhores práticas de segurança, consulte a página inicial sobre conformidade com normalização em www.dell.com/regulatory_compliance.

⚠️ AVISO: para evitar a perda de dados, desligue o computador (consulte [Antes de trabalhar na parte interna do computador](#)) antes de remover o disco rígido. Não remova o disco rígido quando o computador estiver ligado ou no estado de economia de energia.

⚠️ AVISO: as unidades de disco rígido são extremamente frágeis. Tenha cuidado ao manusear a unidade de disco rígido.

⚠️ AVISO: somente um técnico credenciado deve executar reparos no computador. Danos decorrentes de mão-de-obra não autorizada pela Dell™ não serão cobertos pela garantia.

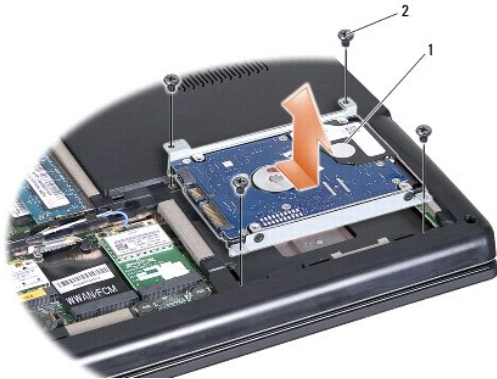
⚠️ AVISO: para ajudar a evitar danos à placa de sistema, remova a bateria principal (consulte [Antes de trabalhar na parte interna do computador](#)) antes de trabalhar na parte interna do computador.

🔍 NOTA: a Dell não garante a compatibilidade e nem fornece suporte a discos rígidos de outros fabricantes.

🔍 NOTA: se você estiver instalando um disco rígido de um fornecedor diferente da Dell, será preciso instalar um sistema operacional, drivers e utilitários no novo disco rígido (consulte *Guia de tecnologia Dell*).

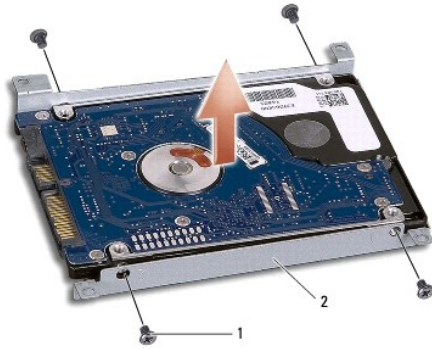
Como remover o disco rígido

1. Siga as instruções descritas em [Antes de começar](#).
2. Remova a tampa da base (consulte [Como remover a tampa da base](#)).
3. Remova os quatro parafusos que prendem o conjunto do disco rígido à base do computador.
4. Deslize o conjunto do disco rígido para o lado de forma a desconectá-lo do respectivo conector e remova-o da base do computador.



1	conjunto do disco rígido	2	parafusos (4)
---	--------------------------	---	---------------

5. Remova os quatro parafusos que prendem o disco rígido ao respectivo suporte.
6. Retire o disco rígido do suporte.



1 parafusos (4) 2 suporte do disco rígido

AVISO: quando o disco rígido não estiver no computador, guarde-o na embalagem protetora antiestática. Para obter mais informações, consulte "Como se proteger contra descargas eletrostáticas" nas informações de segurança fornecidas com o computador.

Como recolocar o disco rígido

1. Siga as instruções descritas em [Antes de começar](#).
2. Alinhe os orifícios de parafusos no disco rígido com os orifícios correspondentes no respectivo suporte e recoloque os quatro parafusos que prendem o disco rígido ao suporte.
3. Coloque o conjunto do disco rígido na base do computador.
4. Deslize o conjunto do disco rígido para conectá-lo ao respectivo conectores na placa de sistema.
5. Recoloque os quatro parafusos que prendem o conjunto do disco rígido à base do computador.
6. Recoloque a tampa da base (consulte [Como recolocar a tampa da base](#)).

AVISO: antes de ligar o computador, recoloque todos os parafusos e verifique se nenhum parafuso foi esquecido dentro do computador. A negligência no cumprimento desta instrução pode resultar em danos ao computador.

AVISO: não siga o processo de instalação do sistema operacional se o disco rígido é um FIHD (Factory-Imaged Hard Drive [disco rígido com imagem gravada na fábrica]). O sistema operacional já está instalado no FIHD.

7. Instale o sistema operacional e os drivers e utilitários do computador, conforme a necessidade (consulte o *Guia de tecnologia Dell*).

[Voltar ao Sumário](#)

[Voltar ao Sumário](#)

Teclado

Manual de Serviço do Dell Studio™ 1557/1558

- [Como remover o teclado](#)
- [Como recolocar o teclado](#)

⚠️ ADVERTÊNCIA: antes de trabalhar na parte interna do computador, leia as instruções de segurança fornecidas com o computador. Para obter mais informações sobre as melhores práticas de segurança, consulte a página inicial sobre conformidade com normalização em www.dell.com/regulatory_compliance.

⚠️ AVISO: para evitar descargas eletrostáticas, elimine a eletricidade estática do seu corpo usando uma pulseira antiestática ou toque periodicamente em uma superfície metálica não pintada (por exemplo, um conector na parte traseira do computador).

⚠️ AVISO: somente um técnico credenciado deve executar reparos no computador. Danos decorrentes de mão-de-obra não autorizada pela Dell™ não serão cobertos pela garantia.

⚠️ AVISO: para ajudar a evitar danos à placa de sistema, remova a bateria principal (consulte [Antes de trabalhar na parte interna do computador](#)) antes de trabalhar na parte interna do computador.

Como remover o teclado

1. Siga as instruções descritas em [Antes de começar](#).
2. Remova a tampa do controle central (consulte [Como remover a tampa do controle central](#)).
3. Remova os dois parafusos na parte superior do teclado.

⚠️ AVISO: os revestimentos das teclas no teclado são frágeis, desprendem-se facilmente e sua recolocação é muito demorada. Cuidado ao remover e manusear o teclado.

4. Levante o teclado e segure-o para ter acesso ao conector do cabo do teclado.
5. Desconecte o cabo do teclado do conector na placa de sistema girando a trava no conector do cabo do teclado em direção à frente do computador.
6. Deslize o cabo do teclado para fora do respectivo conector.

📌 NOTA: se você tem um teclado com luz de fundo (opcional), é preciso remover o cabo da luz de fundo do teclado do respectivo conector na placa de sistema.



1	parafusos (2)	2	abas do teclado
3	conector do cabo do teclado	4	cabo do teclado

Como recolocar o teclado

1. Siga as instruções descritas em [Antes de começar](#).

2. Empurre o cabo do teclado para dentro do respectivo conector na placa de sistema.
 3. Gire a trava no conector do cabo do teclado para prender o cabo.
 4. Alinhe as abas ao longo da parte inferior do teclado e deslize-as para dentro dos encaixes do apoio para as mãos.
 5. Pressione nas bordas dos cantos próximos à parte superior para encaixar o teclado em seu devido lugar.
 6. Recoloque os dois parafusos na parte superior do teclado.
 7. Recoloque a tampa do controle central (consulte [Como recolocar a tampa do controle central](#)).
-

[Voltar ao Sumário](#)

[Voltar ao Sumário](#)

Conjunto da trava da bateria

Manual de Serviço do Dell Studio™ 1557/1558

- [Como remover o conjunto da trava da bateria](#)
- [Como recolocar o conjunto da trava da bateria](#)

⚠️ ADVERTÊNCIA: antes de trabalhar na parte interna do computador, leia as instruções de segurança fornecidas com o computador. Para obter mais informações sobre as melhores práticas de segurança, consulte a página inicial sobre conformidade com normalização em www.dell.com/regulatory_compliance.

⚠️ AVISO: para evitar descargas eletrostáticas, elimine a eletricidade estática do seu corpo usando uma pulseira antiestática ou toque periodicamente em uma superfície metálica não pintada (por exemplo, um conector na parte traseira do computador).

⚠️ AVISO: somente um técnico credenciado deve executar reparos no computador. Danos decorrentes de mão-de-obra não autorizada pela Dell™ não serão cobertos pela garantia.

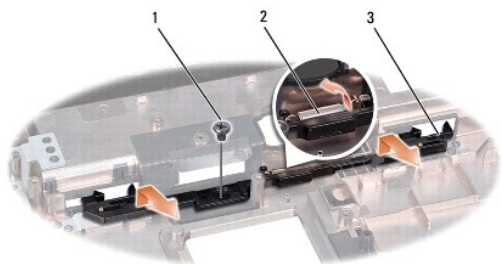
⚠️ AVISO: para ajudar a evitar danos à placa de sistema, remova a bateria principal (consulte [Antes de trabalhar na parte interna do computador](#)) antes de trabalhar na parte interna do computador.

Como remover o conjunto da trava da bateria

1. Siga as instruções descritas em [Antes de começar](#).
2. Remova a tampa da base (consulte [Como remover a tampa da base](#)).
3. Remova todos os módulos de memória (consulte [Como remover o\(s\) módulo\(s\) de memória](#)).
4. Remova o disco rígido (consulte [Como remover o disco rígido](#)).
5. Remova a(s) Mini-Card(s) (consulte [Como remover a Mini-Card](#)).
6. Remova a tampa do controle central (consulte [Como remover a tampa do controle central](#)).
7. Remova o teclado (consulte [Como remover o teclado](#)).
8. Remova o apoio para as mãos (consulte [Como remover o apoio para as mãos](#)).
9. Remova a unidade óptica (consulte [Como remover a unidade óptica](#)).
10. Remova a placa de sistema (consulte [Como remover o conjunto da placa de sistema](#)).
11. Remova a mola de trava do gancho que a prende no lugar.

⚠️ AVISO: antes de remover a trava de liberação da bateria, observe a posição da trava para fazer a instalação correta quando for recolocá-la.

12. Remova o parafuso que prende a trava da bateria à trava de liberação da bateria e retire a trava da base do computador.



1	parafuso	2	mola da trava
3	conjunto da trava da bateria		

Como recolocar o conjunto da trava da bateria

△ **AVISO:** verifique se o conjunto da trava da bateria está na posição correta. A reentrância do parafuso deve estar voltada para cima quando você estiver instalando o conjunto.

1. Siga as instruções descritas em [Antes de começar](#).
2. Encaixe o conjunto da trava da bateria no lugar.
3. Recoloque o parafuso que prende a trava da bateria à trava de liberação da bateria.
4. Com uma pequena chave de fenda, prenda a mola sobre o gancho na base do computador.
5. Siga as etapas descritas em [Como remover o conjunto da trava da bateria](#) na ordem inversa.

[Voltar ao Sumário](#)

[Voltar ao Sumário](#)

Memória

Manual de Serviço do Dell Studio™ 1557/1558

- [Como remover o\(s\) módulo\(s\) de memória](#)
- [Como recolocar o\(s\) módulo\(s\) de memória](#)

⚠ ADVERTÊNCIA: antes de trabalhar na parte interna do computador, leia as instruções de segurança fornecidas com o computador. Para obter mais informações sobre as melhores práticas de segurança, consulte a página inicial sobre conformidade com normalização em www.dell.com/regulatory_compliance.

⚠ AVISO: para evitar descargas eletrostáticas, elimine a eletricidade estática do seu corpo usando uma pulseira antiestática ou toque periodicamente em uma superfície metálica não pintada (por exemplo, um conector na parte traseira do computador).

⚠ AVISO: somente um técnico credenciado deve executar reparos no computador. Danos decorrentes de mão-de-obra não autorizada pela Dell™ não serão cobertos pela garantia.

⚠ AVISO: para ajudar a evitar danos à placa de sistema, remova a bateria principal (consulte [Antes de trabalhar na parte interna do computador](#)) antes de trabalhar na parte interna do computador.

Você pode aumentar a memória do computador instalando módulos de memória na placa de sistema. Consulte "Especificações" no *Guia de configuração* para obter informações sobre a memória compatível com o computador. Instale apenas módulos de memória fabricados para o seu computador.

📌 NOTA: módulos de memória comprados da Dell™ são cobertos pela garantia do computador.

O computador tem dois soquetes SODIMM acessíveis pelo usuário, DIMM A e DIMM B, cujo acesso se dá pela parte inferior do computador.

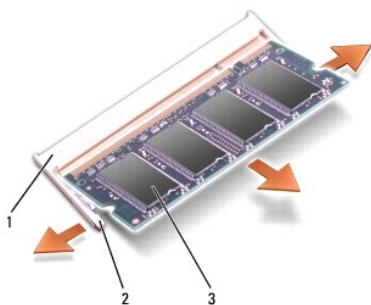
⚠ AVISO: se for necessário instalar módulos de memória em dois conectores, instale um módulo de memória no conector "DIMM A" antes de instalar um módulo no conector "DIMM B".

Como remover o(s) módulo(s) de memória

1. Siga as instruções descritas em [Antes de começar](#).
2. Remova a tampa da base (consulte [Como remover a tampa da base](#)).

⚠ AVISO: para evitar danos no conector do módulo de memória, não use ferramentas para afastar as presilhas que prendem o módulo.

3. Use as pontas dos dedos para afastar cuidadosamente os cliques de fixação de cada extremidade do conector do módulo de memória até que o módulo se solte.
4. Remova o módulo de memória do conector.



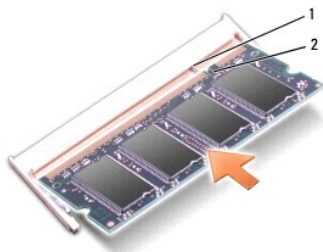
1	conector do módulo de memória	2	clipes de fixação (2)
3	módulo de memória		

Como recolocar o(s) módulo(s) de memória

1. Siga as instruções descritas em [Antes de começar](#).

2. Alinhe o entalhe no conector da borda do módulo com a aba na abertura do conector.
3. Deslize o módulo com firmeza no slot em um ângulo de 45 graus e pressione-o até ouvir um clique indicando que está encaixado. Se você não ouvir o clique, remova o módulo e reinstale-o.

NOTA: se o módulo de memória não estiver instalado corretamente, o computador poderá não inicializar.



1	aba	2	entalhe
---	-----	---	---------

AVISO: se a tampa da base estiver difícil de fechar, remova o módulo e reinstale-o. Se o fechamento da tampa da base for forçado, o computador poderá ser danificado.

4. Recoloque a tampa da base (consulte [Como recolocar a tampa da base](#)).
5. Deslize a bateria para dentro do compartimento até ouvir o clique de encaixe ou conecte o adaptador CA ao computador e à uma tomada elétrica.
6. Ligue o computador.

Durante a inicialização, o computador detecta a memória adicional e, automaticamente, atualiza as informações de configuração do sistema.

Para verificar que a memória está instalada corretamente:

Windows Vista®:

Clique em **Iniciar** → **Painel de controle** → **Sistema e manutenção**.

Windows 7:

Clique em **Iniciar** → **Painel de controle** → **Sistema e segurança** → **Sistema**.

[Voltar ao Sumário](#)

[Voltar ao Sumário](#)

Placas de comunicação

Manual de Serviço do Dell Studio™ 1557/1558

- [SIM \(Módulo de Identidade do Assinante\)](#)
- [Mini-Cards de rede sem fio](#)

⚠️ ADVERTÊNCIA: antes de trabalhar na parte interna do computador, leia as instruções de segurança fornecidas com o computador. Para obter mais informações sobre as melhores práticas de segurança, consulte a página inicial sobre conformidade com normalização em www.dell.com/regulatory_compliance.

⚠️ AVISO: para evitar descargas eletrostáticas, elimine a eletricidade estática do seu corpo usando uma pulseira antiestática ou toque periodicamente em uma superfície metálica não pintada (por exemplo, um conector na parte traseira do computador).

⚠️ AVISO: somente um técnico credenciado deve executar reparos no computador. Danos decorrentes de mão-de-obra não autorizada pela Dell™ não serão cobertos pela garantia.

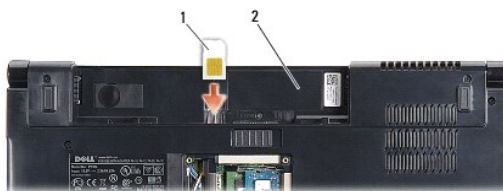
⚠️ AVISO: para ajudar a evitar danos à placa de sistema, remova a bateria principal (consulte [Antes de trabalhar na parte interna do computador](#)) antes de trabalhar na parte interna do computador.

SIM (Módulo de Identidade do Assinante)

Os módulos SIM (Subscriber Identity Module [Módulo de Identidade do Assinante]) identificam os usuários exclusivamente através do IMSI (International Mobile Subscriber Identity [Identidade Internacional de Assinantes de Dispositivos Móveis]).

Como instalar o módulo SIM

1. Siga as instruções descritas em [Antes de começar](#).
2. No compartimento de bateria, insira o módulo SIM.



1	módulo SIM	2	compartimento de bateria
---	------------	---	--------------------------

Como remover o módulo SIM

Pressione o módulo SIM no slot para liberá-lo. Quando ele tiver sido parcialmente ejetado, remova-o do compartimento de bateria.

Mini-Cards de rede sem fio

📌 NOTA: a Dell não garante a compatibilidade com Mini-Cards de terceiros nem dá suporte a essas Mini-Cards.

O seu computador suporta três slots de Mini-Card:

1. Dois slots para Mini-Card normal ("full") — para WWAN, WPAN, UWB, Bluetooth®
1. Um slot para Mini-Card pequena ("half") — para WLAN

📌 NOTA: dependendo da configuração do seu sistema, uma ou mais Mini-Cards podem não estar presentes.

Os tipos de Mini-Cards suportados são:

1. Rede local sem fio (WLAN) — Mini-Card de tamanho pequeno ("half")
1. Banda ultra-larga (UWB) — Mini-Card normal ("full")
1. Rede móvel de banda larga ou rede sem fio de longa distância (WWAN) — Mini-Card de tamanho normal ("full")

- 1 Rede pessoal sem fio (WPAN) ou placa interna com tecnologia sem fio Bluetooth — Mini-Card normal ("full")

🔍 **NOTA:** o computador pode suportar apenas duas Mini-Cards normais ("full") e uma Mini-Card pequena ("half") de cada vez.

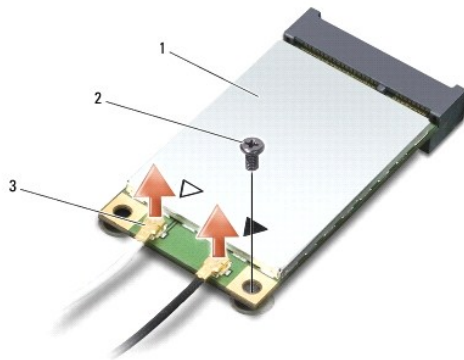
🔍 **NOTA:** o slot WLAN suporta uma Mini-Card pequena.

Como remover a Mini-Card

1. Siga as instruções descritas em [Antes de começar](#).
2. Remova a tampa da base (consulte [Como remover a tampa da base](#)).

⚠ **AVISO:** ao desconectar um cabo, puxe-o pelo conector ou pela respectiva aba de puxar, e nunca pelo próprio cabo. Alguns cabos têm conectores com presilhas de travamento; se estiver desconectando algum desses tipos de cabos, destrave essas presilhas antes de desconectá-los. Uma vez desconectados, mantenha os conectores alinhados evitando dobrar quaisquer pinos conectores. Além disso, antes de conectar um cabo, verifique se ambos os conectores estão corretamente orientados e alinhados.

3. Desconecte os cabos da antena da Mini-Card.



1	Mini-Card WWAN/WLAN	2	parafuso de fixação	3	conectores do cabo da antena (2)
---	---------------------	---	---------------------	---	----------------------------------

🔍 **NOTA:** se você estiver removendo uma Mini-Card WPAN/UWB, desconecte o cabo azul da antena da Mini-Card.

4. Remova o parafuso que prende a Mini-Card à placa de sistema.
5. Desconecte a Mini-Card do conector da placa de sistema.



⚠ **AVISO:** quando a Mini-Card não estiver no computador, guarde-a na embalagem protetora antiestática. Para obter mais informações, consulte "Como se proteger contra descargas eletrostáticas" nas informações de segurança fornecidas com o computador.

Como recolocar a Mini-Card


 **AVISO:** instale a Mini-Card UWB no slot WWAN ou WPAN. Não instale uma Mini-Card UWB no slot da placa WLAN. Ao fazê-lo, poderá causar dano ao seu computador.

1. Siga as instruções descritas em [Antes de começar](#).
2. Remova a nova Mini-Card da sua embalagem.

 **AVISO:** exerça pressão firme e uniforme para encaixar a placa no lugar. Se forçar demais, você pode danificar o conector.

3. Insira o conector da Mini-Card em um ângulo de 45 graus no conector correto da placa de sistema. Por exemplo, o conector da placa WLAN é identificado como **WLAN** e assim por diante.
4. Pressione a outra extremidade da Mini-Card para baixo no slot.
5. Recoloque o parafuso que prende a Mini-Card à placa de sistema.
6. Conecte os cabos apropriados da antena à Mini-Card que você está instalando. A tabela a seguir fornece o esquema de cores do cabo de antena para cada Mini-Card suportada pelo computador.

Conectores na Mini-Card	Esquema de cores do cabo de antena
WWAN (2 cabos de antena)	
WWAN principal (triângulo branco)	branco com listra cinza
WWAN auxiliar (triângulo preto)	preto com listra cinza
WLAN (2 ou 3 cabos de antena)	
WLAN principal (triângulo branco)	branco
WLAN auxiliar (triângulo preto)	preto
WLAN MIMO (*triângulo cinza)	cinza
* A WLAN MIMO é opcional e pode não estar disponível em todos os computadores.	

 **NOTA:** o cabo cinza da antena pode não estar disponível em todos os computadores. A disponibilidade do cabo cinza da antena no compartimento da Mini Card depende do tipo de tela.

7. Prenda os cabos não utilizados da antena na luva protetora de mylar.
8. Recoloque a tampa da base (consulte [Como recolocar a tampa da base](#)).
9. Deslize a bateria no compartimento até ouvir um clique indicando que ela está encaixada.
10. Instale os drivers e utilitários para o seu computador, conforme a necessidade. Para obter mais informações, consulte o *Guia de Tecnologia Dell*.

[Voltar ao Sumário](#)

[Voltar ao Sumário](#)

Unidade óptica

Manual de Serviço do Dell Studio™ 1557/1558

- [Como remover a unidade óptica](#)
- [Como recolocar a unidade óptica](#)

⚠️ ADVERTÊNCIA: antes de trabalhar na parte interna do computador, leia as instruções de segurança fornecidas com o computador. Para obter mais informações sobre as melhores práticas de segurança, consulte a página inicial sobre conformidade com normalização em www.dell.com/regulatory_compliance.

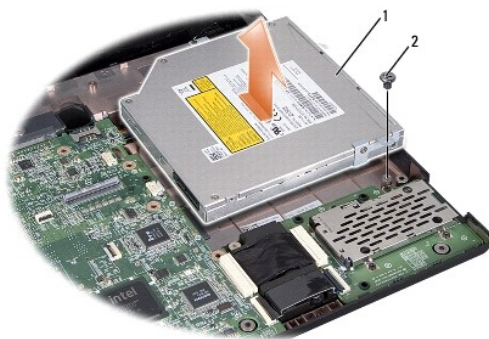
⚠️ AVISO: para evitar descargas eletrostáticas, elimine a eletricidade estática do seu corpo usando uma pulseira antiestática ou toque periodicamente em uma superfície metálica não pintada (por exemplo, um conector na parte traseira do computador).

⚠️ AVISO: somente um técnico credenciado deve executar reparos no computador. Danos decorrentes de mão-de-obra não autorizada pela Dell™ não serão cobertos pela garantia.

⚠️ AVISO: para ajudar a evitar danos à placa de sistema, remova a bateria principal (consulte [Antes de trabalhar na parte interna do computador](#)) antes de trabalhar na parte interna do computador.

Como remover a unidade óptica

1. Siga as instruções descritas em [Antes de começar](#).
2. Remova o apoio para as mãos (consulte [Como remover o apoio para as mãos](#)).
3. Remova o parafuso da unidade óptica.
4. Deslize a unidade óptica para o lado e remova-a da base do computador.



1	unidade óptica	2	parafuso
---	----------------	---	----------

Como recolocar a unidade óptica

1. Siga as instruções descritas em [Antes de começar](#).
2. Coloque a unidade óptica na base do computador.
3. Deslize a unidade óptica para conectá-la ao respectivo conector na placa de sistema.
4. Recoloque o parafuso que prende a unidade óptica à base do computador.
5. Recoloque o apoio para as mãos (consulte [Como recolocar o apoio para as mãos](#)).

[Voltar ao Sumário](#)

[Voltar ao Sumário](#)

Apoio para as mãos

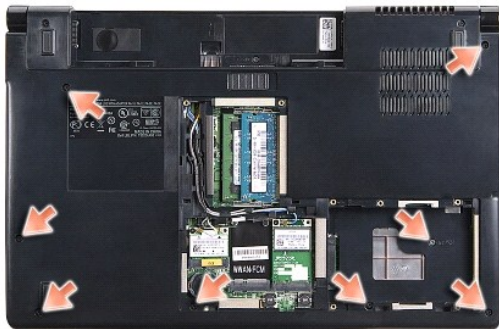
Manual de Serviço do Dell Studio™ 1557/1558

- [Como remover o apoio para as mãos](#)
- [Como recolocar o apoio para as mãos](#)

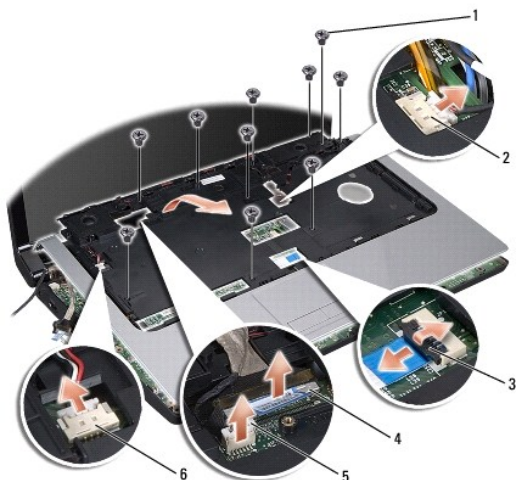
- ⚠️ ADVERTÊNCIA:** antes de trabalhar na parte interna do computador, leia as instruções de segurança fornecidas com o computador. Para obter mais informações sobre as melhores práticas de segurança, consulte a página inicial sobre conformidade com normalização em www.dell.com/regulatory_compliance.
- ⚠️ AVISO:** para evitar descargas eletrostáticas, elimine a eletricidade estática do seu corpo usando uma pulseira antiestática ou toque periodicamente em uma superfície metálica não pintada (por exemplo, um conector na parte traseira do computador).
- ⚠️ AVISO:** somente um técnico credenciado deve executar reparos no computador. Danos decorrentes de mão-de-obra não autorizada pela Dell™ não serão cobertos pela garantia.
- ⚠️ AVISO:** para ajudar a evitar danos à placa de sistema, remova a bateria principal (consulte [Antes de trabalhar na parte interna do computador](#)) antes de trabalhar na parte interna do computador.
-

Como remover o apoio para as mãos

1. Siga as instruções descritas em [Antes de começar](#).
2. Remova a tampa da base (consulte [Como remover a tampa da base](#)).
3. Remova os oito parafusos da parte inferior do computador.



4. Remova a(s) Mini-Card(s) (consulte [Como remover a Mini-Card](#)).
 5. Remova os cabos de antena de suas passagens de cabo.
 6. Desconecte o cabo da tela, o cabo da câmera e o cabo do botão liga/desliga de seus respectivos conectores na placa de sistema (consulte [Como remover o conjunto da tela](#)).
 7. Desconecte os cabos do touch pad e do alto-falante dos respectivos conectores na placa de sistema.
 8. Remova os dez parafusos no apoio para as mãos.
- ⚠️ AVISO:** não aplique força para separar do computador o apoio para as mãos. Se você encontrar resistência, flexione ou aplique pressão delicadamente ao apoio para as mãos, ou vá trabalhando ao longo da borda, longe da área de resistência, até ele se soltar.



1	parafusos (10)	2	conector do botão liga/desliga
3	conector do touch pad	4	conector do cabo da tela
5	conector do cabo da câmera	6	conector do alto-falante

- Levante cuidadosamente o apoio para as mãos ao longo da borda traseira, próxima aos suportes da dobradiça e, em seguida, levante gentilmente o apoio para as mãos para removê-lo do computador.

Como recolocar o apoio para as mãos

- Siga as instruções descritas em [Antes de começar](#).
- Alinhe o apoio para as mãos com a base do computador e encaixe-o gentilmente no lugar.
- Recoloque os dez parafusos no apoio para as mãos.
- Conecte os cabos do touch pad e do alto-falante aos respectivos conectores na placa de sistema.
- Conecte o cabo da tela, o cabo da câmera e o cabo do botão liga/desliga aos respectivos conectores na placa de sistema (consulte [Como recolocar o conjunto da tela](#)).
- Passes os cabos da antena pelas suas passagens de cabo (consulte [Como recolocar o conjunto da tela](#)).
- Recoloque a(s) Mini-Card(s) (consulte [Como recolocar a Mini-Card](#)).
- Recoloque os oito parafusos na parte inferior do computador.
- Recoloque a tampa da base (consulte [Como recolocar a tampa da base](#)).

[Voltar ao Sumário](#)

[Voltar ao Sumário](#)

Placa do botão liga/desliga

Manual de Serviço do Dell Studio™ 1557/1558

- [Como remover a placa do botão liga/desliga](#)
- [Como recolocar a placa do botão liga/desliga](#)

⚠️ ADVERTÊNCIA: antes de trabalhar na parte interna do computador, leia as instruções de segurança fornecidas com o computador. Para obter mais informações sobre as melhores práticas de segurança, consulte a página inicial sobre conformidade com normalização em www.dell.com/regulatory_compliance.

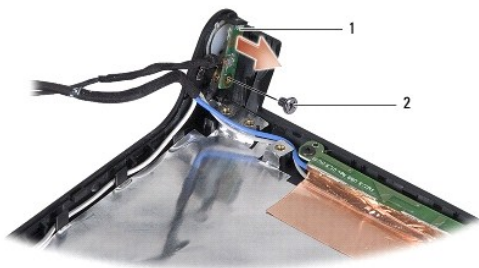
⚠️ AVISO: para evitar descargas eletrostáticas, elimine a eletricidade estática do seu corpo usando uma pulseira antiestática ou toque periodicamente em uma superfície metálica não pintada (por exemplo, um conector na parte traseira do computador).

⚠️ AVISO: somente um técnico credenciado deve executar reparos no computador. Danos decorrentes de mão-de-obra não autorizada pela Dell™ não serão cobertos pela garantia.

⚠️ AVISO: para ajudar a evitar danos à placa de sistema, remova a bateria principal (consulte [Antes de trabalhar na parte interna do computador](#)) antes de trabalhar na parte interna do computador.

Como remover a placa do botão liga/desliga

1. Siga as instruções descritas em [Antes de começar](#).
2. Remova as dobradiças da tela (consulte [Como remover as dobradiças da tela](#)).



1	placa do botão liga/desliga	2	parafuso
---	-----------------------------	---	----------

3. Remova o parafuso que prende a placa do botão liga/desliga à tampa da tela.
4. Levante a placa do botão liga/desliga e retire-a da tampa da tela.

Como recolocar a placa do botão liga/desliga

1. Siga as instruções descritas em [Antes de começar](#).
2. Alinhe o orifício do parafuso na placa do botão liga/desliga com o orifício correspondente na tampa da tela e recoloque o parafuso.
3. Recoloque as dobradiças da tela (consulte [Como recolocar as dobradiças da tela](#)).
4. Deslize a bateria no compartimento até ouvir um clique indicando que está encaixada.

[Voltar ao Sumário](#)

[Voltar ao Sumário](#)

Conector do adaptador CA

Manual de Serviço do Dell Studio™ 1557/1558

- [Como remover o conector do adaptador CA](#)
- [Como recolocar o conector do adaptador CA](#)

⚠ ADVERTÊNCIA: antes de trabalhar na parte interna do computador, leia as instruções de segurança fornecidas com o computador. Para obter mais informações sobre as melhores práticas de segurança, consulte a página inicial sobre conformidade com normalização em www.dell.com/regulatory_compliance.

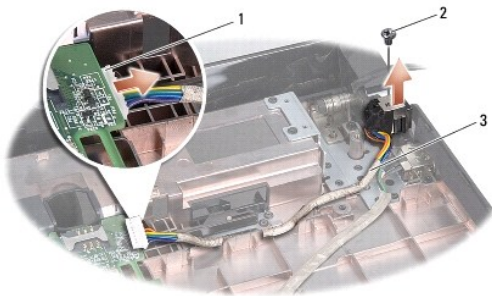
⚠ AVISO: para evitar descargas eletrostáticas, elimine a eletricidade estática do seu corpo usando uma pulseira antiestática ou toque periodicamente em uma superfície metálica não pintada (por exemplo, um conector na parte traseira do computador).

⚠ AVISO: somente um técnico credenciado deve executar reparos no computador. Danos decorrentes de mão-de-obra não autorizada pela Dell™ não serão cobertos pela garantia.

⚠ AVISO: para ajudar a evitar danos à placa de sistema, remova a bateria principal (consulte [Antes de trabalhar na parte interna do computador](#)) antes de trabalhar na parte interna do computador.

Como remover o conector do adaptador CA

1. Siga as instruções descritas em [Antes de começar](#).
2. Remova a unidade óptica (consulte [Como remover a unidade óptica](#)).
3. Remova o parafuso que prende o conector do adaptador CA.
4. Remova o cabo do adaptador CA da guia de roteamento.
5. Desconecte o cabo do adaptador CA do conector da placa de sistema.
6. Retire o conector e o cabo do adaptador CA da base do computador.



1	conector do cabo do adaptador CA	2	parafuso
3	roteamento do cabo		

Como recolocar o conector do adaptador CA

1. Siga as instruções descritas em [Antes de começar](#).
2. Coloque o conector do adaptador CA na base do computador.
3. Recoloque o parafuso que prende o conector do adaptador CA.
4. Passe o cabo do adaptador CA através da guia de roteamento.
5. Conecte o cabo do adaptador CA ao conector da placa de sistema.

△ **AVISO:** antes de ligar o computador, recolocar todos os parafusos e verifique se nenhum parafuso foi esquecido dentro do computador. A negligência no cumprimento desta instrução pode resultar em danos ao computador.

6. Recoloque a unidade óptica (consulte [Como recolocar a unidade óptica](#)).
-

[Voltar ao Sumário](#)

[Voltar ao Sumário](#)

Conjunto do alto-falante

Manual de Serviço do Dell Studio™ 1557/1558

- [Como remover o conjunto do alto-falante](#)
- [Como recolocar o conjunto do alto-falante](#)

⚠️ ADVERTÊNCIA: antes de trabalhar na parte interna do computador, leia as instruções de segurança fornecidas com o computador. Para obter mais informações sobre as melhores práticas de segurança, consulte a página inicial sobre conformidade com normalização em www.dell.com/regulatory_compliance.

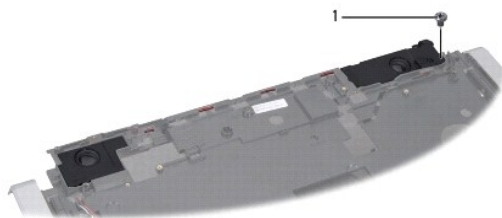
⚠️ AVISO: para evitar descargas eletrostáticas, elimine a eletricidade estática do seu corpo usando uma pulseira antiestática ou toque periodicamente em uma superfície metálica não pintada (por exemplo, um conector na parte traseira do computador).

⚠️ AVISO: somente um técnico credenciado deve executar reparos no computador. Danos decorrentes de mão-de-obra não autorizada pela Dell™ não serão cobertos pela garantia.

⚠️ AVISO: para ajudar a evitar danos à placa de sistema, remova a bateria principal (consulte [Antes de trabalhar na parte interna do computador](#)) antes de trabalhar na parte interna do computador.

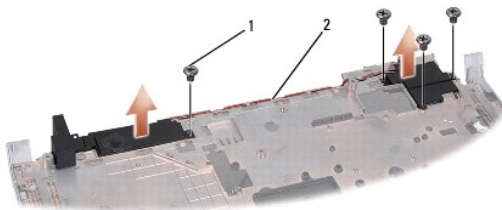
Como remover o conjunto do alto-falante

1. Siga as instruções descritas em [Antes de começar](#).
2. Remova o apoio para as mãos (consulte [Como remover o apoio para as mãos](#)).
3. Remova o parafuso do apoio para as mãos.



1 parafuso

4. Vire o apoio para as mãos ao contrário.
5. Remova os quatro parafusos dos alto-falantes.
6. Solte o cabo do alto-falante das abas de fixação no apoio para as mãos e retire o conjunto do alto-falante.



1 parafusos (4) 2 cabo do alto-falante

Como recolocar o conjunto do alto-falante

1. Siga as instruções descritas em [Antes de começar](#).

2. Recoloque os quatro parafusos que prendem o conjunto do alto-falante ao apoio para as mãos.
 3. Passe cuidadosamente os cabos do alto-falante através das abas de fixação no apoio para as mãos.
 4. Vire o apoio para as mãos ao contrário.
 5. Recoloque o parafuso no apoio para as mãos.
 6. Recoloque o apoio para as mãos (consulte [Como recolocar o apoio para as mãos](#)).
-

[Voltar ao Sumário](#)

[Voltar ao Sumário](#)

Conjunto do subwoofer

Manual de Serviço do Dell Studio™ 1557/1558

- [Como remover o conjunto do subwoofer](#)
- [Como recolocar o conjunto do subwoofer](#)

⚠️ ADVERTÊNCIA: antes de trabalhar na parte interna do computador, leia as instruções de segurança fornecidas com o computador. Para obter mais informações sobre as melhores práticas de segurança, consulte a página inicial sobre conformidade com normalização em www.dell.com/regulatory_compliance.

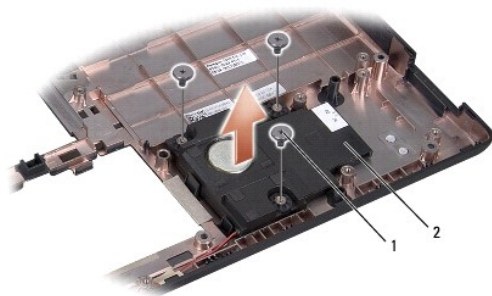
⚠️ AVISO: para evitar descargas eletrostáticas, elimine a eletricidade estática do seu corpo usando uma pulseira antiestática ou toque periodicamente em uma superfície metálica não pintada (por exemplo, um conector na parte traseira do computador).

⚠️ AVISO: somente um técnico credenciado deve executar reparos no computador. Danos decorrentes de mão-de-obra não autorizada pela Dell™ não serão cobertos pela garantia.

⚠️ AVISO: para ajudar a evitar danos à placa de sistema, remova a bateria principal (consulte [Antes de trabalhar na parte interna do computador](#)) antes de trabalhar na parte interna do computador.

Como remover o conjunto do subwoofer

1. Siga as instruções descritas em [Antes de começar](#).
2. Remova a unidade óptica (consulte [Como remover a unidade óptica](#)).
3. Desconecte o cabo do conector do adaptador CA, o cabo USB, o cabo do ventilador e o cabo do subwoofer dos respectivos conectores na placa de sistema.
4. Remova os seis parafusos que prendem a placa de sistema à base do computador.
5. Retire a placa de sistema da base do computador.
6. Libere o cabo do conjunto do subwoofer das guias de encaminhamento.
7. Remova os três parafusos do conjunto do subwoofer.
8. Remova o conjunto do subwoofer da base do computador.



1	parafusos (3)	2	subwoofer
---	---------------	---	-----------

Como recolocar o conjunto do subwoofer

1. Siga as instruções descritas em [Antes de começar](#).
2. Coloque o conjunto do subwoofer sobre a base do computador e recoloque os três parafusos que o prendem à mesma base.
3. Passe o cabo do conjunto do subwoofer pelas guias de encaminhamento.

4. Recoloque a placa de sistema na base do computador.
 5. Recoloque os seis parafusos que prendem a placa de sistema à base do computador.
 6. Conecte o cabo do conector do adaptador CA, o cabo USB, o cabo do ventilador e o cabo do subwoofer aos respectivos conectores na placa de sistema.
 7. Recoloque a unidade óptica (consulte [Como recolocar a unidade óptica](#)).
-

[Voltar ao Sumário](#)

[Voltar ao Sumário](#)

Conjunto da placa de sistema

Manual de Serviço do Dell Studio™ 1557/1558

- [Como remover o conjunto da placa de sistema](#)
- [Como recolocar o conjunto da placa de sistema](#)

⚠ ADVERTÊNCIA: antes de trabalhar na parte interna do computador, leia as instruções de segurança fornecidas com o computador. Para obter mais informações sobre as melhores práticas de segurança, consulte a página inicial sobre conformidade com normalização em www.dell.com/regulatory_compliance.

⚠ AVISO: para evitar descargas eletrostáticas, elimine a eletricidade estática do seu corpo usando uma pulseira antiestática ou toque periodicamente em uma superfície metálica não pintada (por exemplo, um conector na parte traseira do computador).

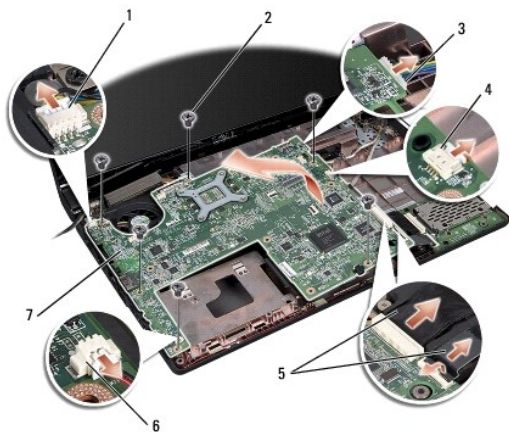
⚠ AVISO: somente um técnico credenciado deve executar reparos no computador. Danos decorrentes de mão-de-obra não autorizada pela Dell™ não serão cobertos pela garantia.

⚠ AVISO: para ajudar a evitar danos à placa de sistema, remova a bateria principal (consulte [Antes de trabalhar na parte interna do computador](#)) antes de trabalhar na parte interna do computador.

O chip do BIOS na placa de sistema contém a etiqueta de serviço, a qual também é visível em uma etiqueta de código de barras na parte inferior do computador.

Como remover o conjunto da placa de sistema

1. Siga as instruções descritas em [Antes de começar](#).
2. Remova o apoio para as mãos (consulte [Como remover o apoio para as mãos](#)).
3. Remova a unidade óptica (consulte [Como remover a unidade óptica](#)).
4. Desconecte o cabo do ventilador, o cabo do adaptador CA, o cabo USB, os cabos de ExpressCard e o cabo do subwoofer de seus respectivos conectores na placa de sistema.
5. Remova os seis parafusos que prendem a placa de sistema à base do computador.




1	conector do cabo do ventilador	2	parafusos (6)
3	conector do cabo do adaptador CA	4	conector do cabo USB
5	cabos de ExpressCard	6	conector do cabo do subwoofer
7	placa de sistema		

6. Remova o dissipador de calor do processador (consulte [Como remover o dissipador de calor do processador](#)).
7. Remova o processador (consulte [Como remover o módulo do processador](#)).
8. Remova o suporte do processador da placa de sistema.

9. Remova a Mini-Card da placa de sistema (consulte [Como remover a Mini-Card](#)).

10. Remova a placa de sistema.

 **NOTA:** dependendo da configuração do sistema, o número de parafusos mostrados aqui pode ser maior que o número de parafusos presentes no computador.

Como recolocar o conjunto da placa de sistema

 **AVISO:** certifique-se de que não há cabos soltos comprimidos sob a placa de sistema.

Siga as etapas descritas em [Como remover o conjunto da placa de sistema](#) na ordem inversa.

[Voltar ao Sumário](#)

[Voltar ao Sumário](#)

Conector USB

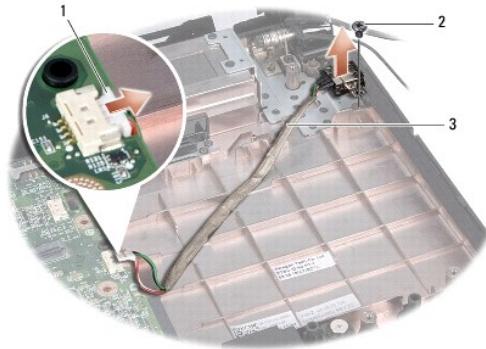
Manual de Serviço do Dell Studio™ 1557/1558

- [Como remover o conector USB](#)
- [Como recolocar o conector USB](#)

- ⚠️ ADVERTÊNCIA:** antes de trabalhar na parte interna do computador, leia as instruções de segurança fornecidas com o computador. Para obter mais informações sobre as melhores práticas de segurança, consulte a página inicial sobre conformidade com normalização em www.dell.com/regulatory_compliance.
- ⚠️ AVISO:** para evitar descargas eletrostáticas, elimine a eletricidade estática do seu corpo usando uma pulseira antiestática ou toque periodicamente em uma superfície metálica não pintada (por exemplo, um conector na parte traseira do computador).
- ⚠️ AVISO:** somente um técnico credenciado deve executar reparos no computador. Danos decorrentes de mão-de-obra não autorizada pela Dell™ não serão cobertos pela garantia.
- ⚠️ AVISO:** para ajudar a evitar danos à placa de sistema, remova a bateria principal (consulte [Antes de trabalhar na parte interna do computador](#)) antes de trabalhar na parte interna do computador.
-

Como remover o conector USB

1. Siga as instruções descritas em [Antes de começar](#).
2. Remova a unidade óptica (consulte [Como remover a unidade óptica](#)).
3. Remova o conector do adaptador CA (consulte [Como remover o conector do adaptador CA](#)).
4. Remova o parafuso que prende o conector USB.
5. Remova o cabo do conector USB da guia de encaminhamento.
6. Desconecte o cabo do conector USB do conector da placa de sistema.
7. Retire o conector USB e o cabo da base do computador.



1	cabo do conector USB	2	parafuso
3	encaminhamento do cabo do conector USB		

Como recolocar o conector USB

1. Siga as instruções descritas em [Antes de começar](#).
2. Coloque o conector USB e o cabo na base do computador.
3. Recoloque o parafuso que prende o conector USB.
4. Passe o cabo do conector USB através da guia de encaminhamento.

5. Conecte o cabo do conector USB ao conector da placa de sistema.

⚠ AVISO: antes de ligar o computador, recolque todos os parafusos e verifique se nenhum parafuso foi esquecido dentro do computador. A negligência no cumprimento desta instrução pode resultar em danos ao computador.

6. Recolque o conector do adaptador CA (consulte [Como recolocar o conector do adaptador CA](#)).

7. Recolque a unidade óptica (consulte [Como recolocar a unidade óptica](#)).

[Voltar ao Sumário](#)